

T.C
ESKİL KAYMAKAMLIĐI
EŐMEKAYA İLK/ORTA OKULU MÜDÜRLÜĐÜ



2019-2023
STRATEJİK PLANI

İSTİKLALMARŞI

Korkma, sönmez bu şafaklarda yüzen al sancak;
Sönmeden yurdumun üstünde tüten en son ocak.
O benim milletimin yıldızıdır, parlayacak;
O benimdir, o benim milletimindir ancak.

Çatma, kurban olayım, çehreni ey nazlı hilal!
Kahraman ırkıma bir gül! Ne bu şiddet, bu celal?
Sana olmaz dökülen kanlarımız sonra helal...
Hakkıdır Hakk'a tapan milletimin istiklal!

Ben ezelden beridir hür yaşadım, hür yaşarım.
Hangi çılgın bana zincir vuracakmış? Şaşarım!
Kükremiş sel gibiyim, bendimi çiğner, aşarım.
Yırtarım dağları, enginlere sığmam taşarım.

Garbın afakını sarmışsa çelik zırhlı duvar,
Benim iman dolu göğsüm gibi serhaddim var.
Ulusun, korkma! Nasıl böyle bir imanı boğar,
"Medeniyet!" dediğin tek dişi kalmış canavar?

Arkadaş! Yurduma alçakları uğratma sakın.
Siper et gövdeni, dursun bu hayasızca akın.
Doğacaktır sana va'dettiği günler Hakk'ın...
Kim bilir, belki yarın, belki yarından da yakın.

Bastığın yerleri "toprak!" diyerek geçme, tanı:
Düşün altındaki binlerce kefensiz yatanı.
Sen şehit oğlusun, incitme, yazıktır atanı:
Verme, dünyaları alsan da, bu cennet vatanı.

Kim bu cennet vatanın uğruna olmaz ki feda?
Şüheda fışkıracak toprağı sıksan, şüheda!
Canı, cananı bütün varımı alsın da Huda,
Etmesin tek vatanımdan beni dünyada cüda.

Ruhumun senden, İlahi, şudur ancak emeli:
Değmesin mabedimin göğsüne namahrem eli.
Bu ezanlar ezanlar-ki şahadetleri dinin temeli
Ebedi yurdumun üstünde benim inlemeli.

O zaman vecd ile bin secde eder-varsa-taşım,
Her cerihamdan, İlahi, boşanıp kanlı yaşım,
Fışkırır ruh-ı mücerred gibi yerden na'sım;
O zaman yükselerek arşa değer belki başım.

Dalgalan sen de şafaklar gibi ey şanlı hilal!
Olsun artık dökülen kanlarımın hepsi helal!
Ebediyen sana yok, ırkıma yok izmihlal:
Hakkıdır, hür yaşamış bayrağımın hürriyet;
Hakkıdır, Hakk'a tapan, milletimin istiklal!

Mehmet AKİF ERSOY

*Öğretmenler;
Yeni Nesil Sizin
Eseriniz Olacaktır.*

Ş. Öztürk



GENÇLİĞE HİTABE

Ey Türk gençliği! Birinci vazifen, Türk İstiklalini, Türk cumhuriyetini, ilelebet, muhafaza ve müdafaa etmektir.

Mevcudiyetinin ve istikbalinin yegane temeli budur. Bu temel, senin, en kıymetli hazinendir. İstikbalde dahi, seni, bu hazineden, mahrum etmek isteyecek, dahili ve harici, bedhahların olacaktır. Bir gün, istiklal ve cumhuriyeti müdafaa mecburiyetine düşersen, vazifeye atılmak için, içinde bulunacağın vaziyetin imkan ve şartlarını düşünmeyeceksin! Bu imkan ve şart, çok namüsaait bir mahiyette tezahür edebilir. İstiklal ve cumhuriyetine kastedecek düşmanlar, bütün dünyada emsali görülmemiş bir galibiyetin müessesili olabilirler. Cebren ve hile ile aziz vatanın, bütün kaleleri zapt edilmiş, bütün tersanelerine girilmiş, bütün ordular dağıtılmış ve memleketin her köşesi bilfiil işgal edilmiş olabilir. Bütün bu şartlardan daha elim ve daha vahim olmak üzere, memleketin dahilinde, iktidara sahip olanlar gaffet ve dalalet ve hatta hiyanet içinde bulunabilirler. Hatta bu iktidar sahipleri şahsi menfaatlerini, müstevlerin siyasi emelleriyle tevhit edebilirler. Millet, fakr u zaruret içinde harap ve bitap düşmüş olabilir.

Ey Türk istikbalinin evladı! İşte, bu ahval ve şartlar içinde dahi, vazifen; Türk istiklal ve cumhuriyetini kurtarmaktır! Muhtaç olduğun kudret, damarlarındaki asil kanda, mevcuttur!

Ş. Öztürk

SUNUŞ

Kişilerin, toplumların ve kurumların mükemmeli yakalamaları ve yaşamaları adına hem hedeflerin hem stratejilerin belirgin olması gerektiğini düşünüyorum. Akabinde nereye varmak istediğini bilmeyenler, rüzgârda savrulan yapraklar misali halatını koparmış gemi gibi hedeflerine varamazlar. Gidilecek liman ve varılacak hedefin çok net tespit edilmesi gerekiyor. Bu birinci aşamadır. Bundan sonra gelen tavır hedefe giderken izlenecek yoldur. Bu uygulanacak metot ve tarz bizi hedefe götürecektir.

Kurum olarak biz insanı merkezde tutan (ülkemiz adına), ülkemizi ileri noktalara taşımaya talip nesiller yetiştirme gayretindeki çok önemli kurumlardanız. Bizler hata yapma lüksünde olmayacak kadar önemli bir kurumuz. Bu sebeple hedeflerine ulaşmanın zorluklarını ve neticesindeki başarıların lezzetini çok iyi bildiğimizden stratejik planın önemini vurguluyoruz.

Okulumuz başarılarını ispatlamış çok önemli bir konumda olduğumuzdan stratejik plana çok önem veriyor ve her geçen yıl başarı çitamızı daha yükseklerle çıkarma azmini taşıyoruz.

Ben emeği geçen tüm idareci, öğretmen ve tüm arkadaşlarıma teşekkür ediyorum.

Hacı Mehmet YALVAÇ

Okul Müdürü

İÇİNDEKİLER:

SUNUŞ.....	3
İÇİNDEKİLER.....	4
BÖLÜM I : GİRİŞ VE PLAN HAZIRLIK SÜRECİ.....	6
BÖLÜM II : DURUM ANALİZİ.....	7
OKULUN KISA TANITIM.....	7
OKULUN MEVCUT DURUMU: TEMEL İSTATİSTİKLER.....	8
PAYDAŞ ANALİZİ.....	14
GZFT (GÜÇLÜ, ZAYIF, FIRSAT, TEHDİT) ANALİZİ.....	18
GELİŞİM VE SORUN ALANLARI.....	22
BÖLÜM III :MİSYON, VİZYON, VE TEMEL DEĞERLER.....	27
MİSYONUMUZ.....	27
VİZYONUMUZ.....	28
TEMEL DEĞERLERİMİZ.....	29

BÖLÜM IV: AMAÇ, HEDEF VE EYLEMLER	30
TEMA I :EĞİTİM VE ÖĞRETİME ERİŞİM.....	30
TEMA II : EĞİTİM VE ÖĞRETİMDE KALİTENİN ARTTIRILMASI.....	34
TEMA III : KURUMSAL KAPASİTE.....	41
V. BÖLÜM :	
MALİYETLENDİRME	44
VI.	
BÖLÜM: İZLEME VE DEĞERLENDİRME	45

BÖLÜM I: GİRİŞ ve PLAN HAZIRLIK SÜRECİ

2019-2023 dönemi stratejik plan hazırlanması süreci Üst Kurul ve Stratejik Plan Ekibinin oluşturulması ile başlamıştır. Ekip tarafından oluşturulan çalışma takvimi kapsamında ilk aşamada durum analizi çalışmaları yapılmış ve durum analizi aşamasında paydaşlarımızın plan sürecine aktif katılımını sağlamak üzere paydaş anketi, toplantı ve görüşmeler yapılmıştır.

Durum analizinin ardından geleceğe yönelim bölümüne geçilerek okulumuzun amaç, hedef, gösterge ve eylemleri belirlenmiştir. Çalışmaları yürüten ekip ve kurul bilgileri altta verilmiştir.

STRATEJİK PLAN ÜST KURULU

Üst Kurul Bilgileri		Ekip Bilgileri	
Adı Soyadı	Unvanı	Adı Soyadı	Unvanı
Hacı Mehmet YALVAÇ	Müdür	Yeliz ÖZDEMİR	Müdür Yardımcısı
Yeliz ÖZDEMİR	Müdür Yardımcısı	İdris GÖK	Öğretmen
Hediye Özlem TATLI	Öğretmen	Mualla MUTLU	Öğretmen
Mustafa ATEŞ	Öğretmen	Serpil ERTEKİN	Öğretmen
İhsan Baki Güneş	Okul Aile Birliği Başkanı	Murat ERTEKİN	Öğretmen
Huriye EŞMEKAYA	Öğrenci Temsilcisi		

BÖLÜM II: DURUM ANALİZİ

Durum analizi bölümünde okulumuzun mevcut durumu ortaya konularak neredeyiz sorusuna yanıt bulunmaya çalışılmıştır.

Bu kapsamda okulumuzun kısa tanıtımı, okul künyesi ve temel istatistikleri, paydaş analizi ve görüşleri ile okulumuzun Güçlü Zayıf Fırsat ve Tehditlerinin (GZFT) ele alındığı analize yer verilmiştir.

Okulun Kısa Tanıtımı

Okulumuz Milli Eğitim Bakanlığı tarafından projelendirilerek yine Milli eğitim bakanlığınca hazineden temin edilen 4724 metrekare arsa içerisinde yaptırılmıştır. İl Milli Eğitim Müdürlüğü Komisyonu tarafından “EŞMEKAYA İLKÖĞRETİM OKULU” isim olarak verilmiştir. Okulumuz 1997-1998 Eğitim-Öğretim döneminin başında eğitim ve öğretime açılmıştır. 2011 - 2012 Eğitim - Öğretim yılından itibaren 4+4+4 zorunlu eğitim sistemi ile birlikte tek binada ilkokul ve Ortaokul olarak hizmet vermeye başlamış ve halen aynı binada bir müdür yönetiminde eğitim-öğretime devam etmektedir.

Okulun Mevcut Durumu: Temel İstatistikler Okul Künyesi

Okulumuzun temel girdilerine ilişkin bilgiler altta yer alan okul künyesine ilişkin tabloda yer almaktadır.

Temel Bilgiler Tablosu- Okul Künyesi

İli: Aksaray		İlçesi: Eski			
Adres:	Eşmekaya Kasabası/Eski/Aksaray	Coğrafi Konum (link)	https://goo.gl/maps/XpzHJ1sE2R2		
Telefon Numarası:	0 (382) 418 60 05	Faks Numarası:	--		
e- Posta Adresi:	725988@meb.k12.tr 725986@meb.k12.tr	Web sayfası adresi:	http://esmekayaio.meb.k12.tr http://esmekaya.meb.k12.tr		
Kurum Kodu:	725988 (İlkokul)/725986(Ortaokul)	Öğretim Şekli:	Tam Gün		
Okulun hizmete giriş tarihi : 1997/1998 Eğitimi Öğretim Yılı		Toplam Çalışan Sayısı:	33		
Öğrenci Sayısı:	Kız	246	Öğretmen Sayısı	Kadın	13
	Erkek	208		Erkek	11
	Toplam	454		Toplam	24
Derslik Başına Düşen Öğrenci		: 21	Şube Başına Düşen Öğrenci Sayısı		:21

Sayısı			
Öğretmen Başına Düşen Öğrenci Sayısı	: 20/30 arası	Şube Başına 30'dan Fazla Öğrencisi Olan Şube Sayısı	:1
Öğrenci Başına Düşen Toplam Gider Miktarı:	120	Öğretmenlerin Kurumdaki Ortalama Görev Süresi	6

Çalışan Bilgileri: Okulumuzun çalışanlarına ilişkin bilgiler altta yer alan tabloda belirtilmiştir.

Çalışan Bilgileri Tablosu

Unvan*	Erkek	Kadın	Toplam
Okul Müdürü ve Müdür Yardımcısı	1	1	2
Sınıf Öğretmeni	6	7	13
Branş Öğretmeni	5	6	11
Rehber Öğretmen		1	1
İdari Personel	1		1
Yardımcı Personel	2	3	5
Güvenlik Personeli	1		1
Toplam Çalışan Sayıları	16	18	34

Okulumuz Bina ve Alanları

Okul Yerleşkesine İlişkin Bilgiler

Okul Bölümleri		Özel Alanlar	Va r	Yo k
Okul Kat Sayısı	3	Çok Amaçlı Salon		X
Derslik Sayısı	21	Çok Amaçlı Saha		X
Derslik Alanları (m2)	916,56	Kütüphane	X	
Kullanılan Derslik Sayısı	21	Fen Laboratuvarı		X
Şube Sayısı	21	Bilgisayar Laboratuvarı	X	
İdari Odaların Alanı (m2)	55,12	İş Atölyesi		X
Öğretmenler Odası (m2)	31,27	Beceri Atölyesi		X
Okul Oturum Alanı (m2)	680 m2	Pansiyon	X	
Okul Bahçesi (Açık Alan)(m2)	2694 m2			
Okul Kapalı Alan (m2)	Bina:680m2 Spor Salonu:1350m2 Toplam:2030m2			
Sanatsal, bilimsel ve sportif amaçlı toplam alan (m ²)	1			
Kantin (m2)	-			
Tuvalet Sayısı	6			

Sınıf ve Öğrenci Bilgileri

SINIFI	Kız	Erkek	Toplam	SINIFI	Kız	Erkek	Toplam
Anasınıfı/A	8	9	17	4/A	9	11	20
Anasınıfı/B	9	7	16	4/B	9	10	19
1/A	21	12	33	4 Hafif Engelli Sınıfı	0	2	2
1/B	17	10	27	4 Orta/Ağır Engelli Sınıfı	0	1	1
1. Hafif Engelli Sınıfı	1	2	3	5/A	12	8	20
1. Orta/Ağır Engelli Sınıfı	2	1	3	5/B	11	9	20
2/A	15	13	28	6/A	13	9	22
2/B	13	14	27	6/B	12	12	24
2. Hafif Engelli Sınıfı	1	1	2	7/A	13	14	27
2.Orta/Ağır Engelli Sınıfı	2	0	2	7/B	16	9	25
3/A	13	10	23	7/C	16	10	26
3/B	14	7	21	8/A	12	9	21
3. Hafif Engelli Sınıfı	0	1	1	8/B	9	14	23
3.Orta/Ağır Engelli Sınıfı	0	2	2	TOPLAM	246	208	454

Donanım ve Teknolojik Kaynaklarımız

Teknolojik kaynaklar başta olmak üzere okulumuzda bulunan çalışır durumdaki donanım malzemesine ilişkin bilgiye alttaki tabloda yer verilmiştir.

Teknolojik Kaynaklar Tablosu

Akıllı Tahta Sayısı	23	TV Sayısı	1
Masaüstü Bilgisayar Sayısı	22	Yazıcı Sayısı	3
Taşınabilir Bilgisayar Sayısı	-	Fotokopi Makinası Sayısı	3
Projeksiyon Sayısı	5	İnternet Bağlantı Hızı	8 mb

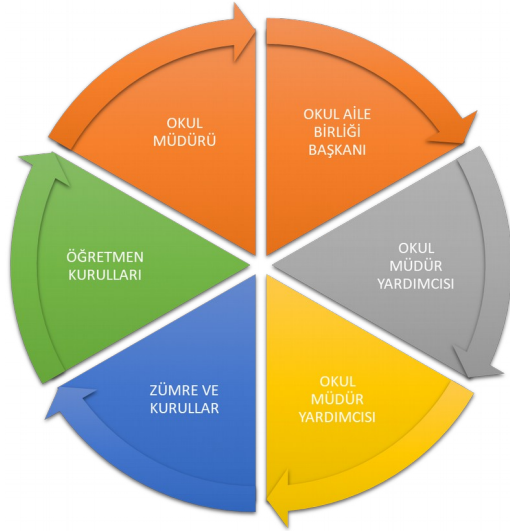
Gelir ve Gider Bilgisi

Okulumuzun genel bütçe ödenekleri, okul aile birliği gelirleri ve diğer katkılarda dâhil olmak üzere gelir ve giderlerine ilişkin son iki yıl gerçekleşme bilgileri alttaki tabloda verilmiştir.

Yıllar	Gelir Miktarı	Gider Miktarı
2016	7.203.06	2.188.90
2017	12.014.16	2.839.09

PAYDAŞ ANALİZİ

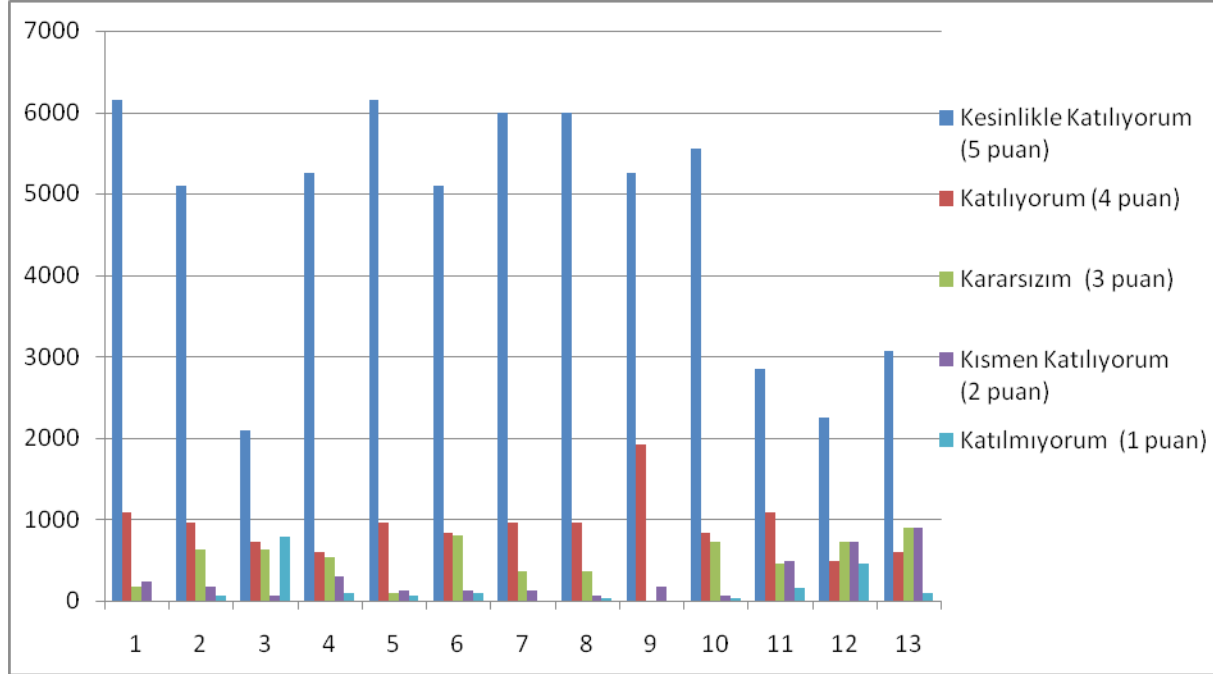
Kurumumuzun temel paydaşları öğrenci, veli ve öğretmen olmakla birlikte eğitimin dışsal etkisi nedeniyle okul çevresinde etkileşim içinde olunan geniş bir paydaş kitlesi bulunmaktadır. Paydaşlarımızın görüşleri anket, toplantı, dilek ve istek kutuları, elektronik ortamda iletilen önerilerde dâhil olmak üzere çeşitli yöntemlerle sürekli olarak alınmaktadır.



Paydaş anketlerine ilişkin ortaya çıkan temel sonuçlara altta yer verilmiştir:

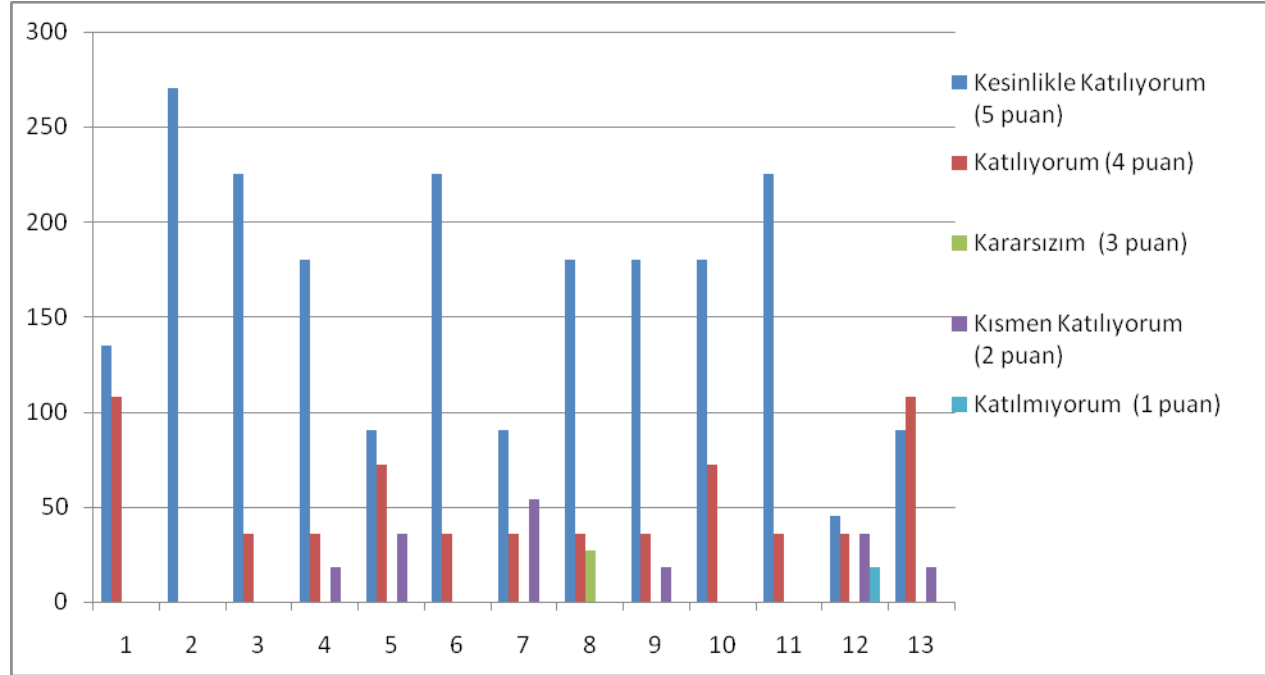
Öğrenci Anketi Sonuçları:

EŞMEKAYA İLK/ORTA OKULU MÜDÜRLÜĞÜ STRATEJİK PLAN(2019-2023) “ÖĞRENCİ GÖRÜŞ VE DEĞERLENDİRME” ANKET SONUCU



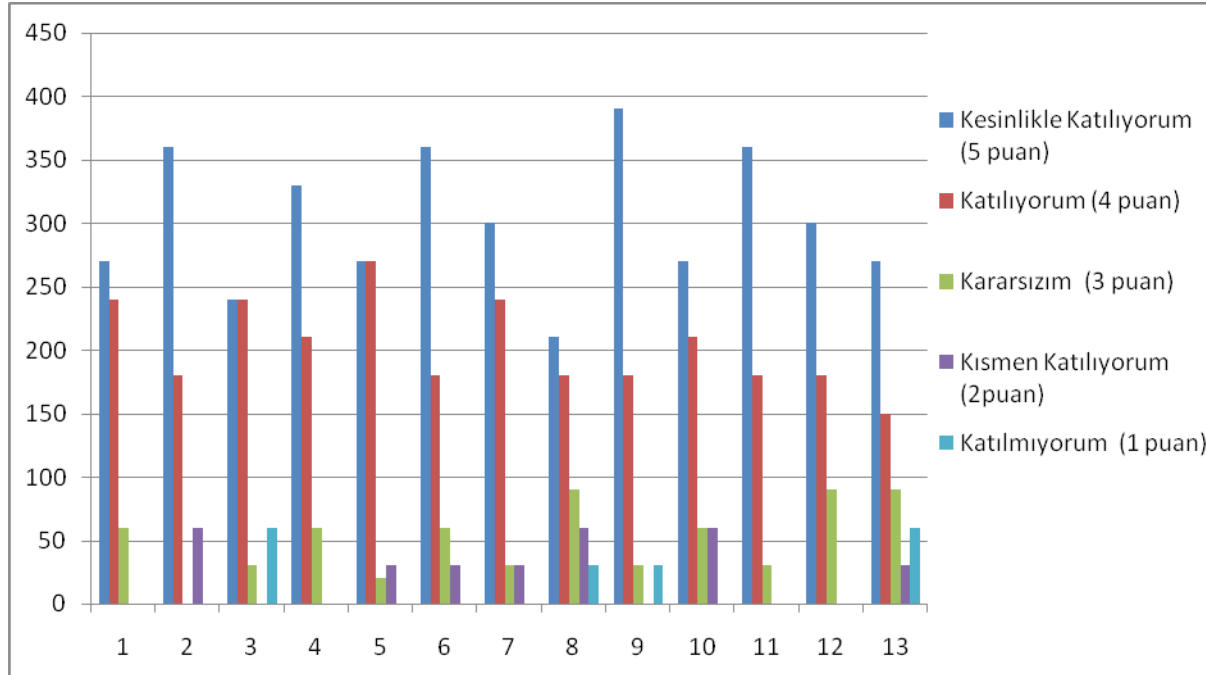
Öğretmen Anketi Sonuçları:

EŞMEKAYA İLK/ORTAOKULU MÜDÜRLÜĞÜ STRATEJİK PLAN(2019-2023) “ÖĞRETMEN GÖRÜŞ VE DEĞERLENDİRME” ANKET SONUCU



Veli Anketi Sonuçları:

EŞMEKAYA İLK/ ORTAOKULU MÜDÜRLÜĞÜ STRATEJİK PLAN(2019-2023) “VELİ GÖRÜŞ VE DEĞERLENDİRME” ANKET SONUCU



GZFT (Güçlü, Zayıf, Fırsat, Tehdit) Analizi

Okulumuzun temel istatistiklerinde verilen okul künyesi, çalışan bilgileri, bina bilgileri, teknolojik kaynak bilgileri ve gelir gider bilgileri ile paydaş anketleri sonucunda ortaya çıkan sorun ve gelişime açık alanlar iç ve dış faktör olarak değerlendirilerek GZFT tablosunda belirtilmiştir. Dolayısıyla olguyu belirten istatistikler ile algıyı ölçen anketlerden çıkan sonuçlar tek bir analizde birleştirilmiştir.

Kurumun güçlü ve zayıf yönleri donanım, malzeme, çalışan, iş yapma becerisi, kurumsal iletişim gibi çok çeşitli alanlarda kendisinden kaynaklı olan güçlülükleri ve zayıflıkları ifade etmektedir ve ayrımda temel olarak okul müdürü/müdürlüğü kapsamında bakılarak iç faktör ve dış faktör ayrımı yapılmıştır.

İçsel Faktörler

Güçlü Yönler

Çalışanlar	-Hizmetli personel sayımızın yeterli olması -Öğretmen kadrosunun genç olması - Öğretmen kadrosunun yeterli oluşu
Veliler	-Velilerin okul personeline ihtiyaç duydukları her an rahatlıkla ulaşabilmeleri. -Velilere rahatlıkla ulaşılabilmesi.
Bina ve Yerleşke	-Spor salonumuzun olması ve öğrencilerimizin sportif faaliyetleri rahatlıkla yapabilmeleri - Kütüphanemizin yeterince modern ve etkin olması - Derslik sayısı bakımından herhangi bir sıkıntının olmayışı - Okul bahçemizin geniş olması

	- Okul bahçesinin iyi düzenlenmiş ve ağaçlandırılmış bakımlı oluşu
Donanım	-Tüm sınıflarımızda akıllı tahta olması ve internet bağlantısı olması -Kütüphanenin olması -Bilgisayar laboratuvarının olması
Bütçe	-Okul-Aile birliğinin kurumsallaşmış yapıda olması -Hayır sever velilerin olması
Yönetim Süreçleri	-Okulun çevre ile çok iyi ilişkiler içinde olması -Etkin çalışan, örgütsel bir yapının kurulmuş olması -Okul-Aile birliğinin kurumsallaşmış yapıda olması
İletişim Süreçleri	-Gerçekleştirilen sosyal ve kültürel etkinliklerin çevrede çok beğeniliyor ve takdir ediliyor olması -Kurumsal ağ sisteminin olması (e-okul, MEBBİS, TEFBİS, WEB SAYFASI vb.)

Zayıf Yönler

Öğrenciler	-Okulda göçer ailelerin çocuklarının olmasının getirdiği sıkıntılar
Çalışanlar	-Öğretmenlerin il ve ilçe merkezinde oturuyor olması
Veliler	-Velilerin eğitime destek olma konusunda yeterince istekli olmayışı -Yapılan veli toplantılarına veli katılımının çok yetersiz olması. -2. kademe öğrenci velilerin geneldeki ilgisizliği,
Bina ve Yerleşke	-Okul bahçe dışının çamur olması.
Donanım	Ders işleyişi sırasında okuldaki bazı teknik donanımların yetersiz olması.
Yönetim Süreçleri	Planlanan işlerin kaynak sıkıntısına takılıyor olması
İletişim Süreçleri	Kurumda çalışanlara dönük sosyal faaliyetler düzenlenmemesi.

Dışsal Faktörler:

Fırsatlar

Politik	-Belediye ile yaptığımız istikrarlı iş birliği
Ekonomik	-Öğrenci ve velilerin sosyo - kültürel ve ekonomik düzeyinin yüksek olması
Sosyolojik	-Öğrenci sosyal ve kişisel gelişimlerinin çok yönlü desteklenmesi,
Teknolojik	-Fatih Projesi kapsamında tüm sınıflarda etkileşimli tahtaların ve fiber internetin bulunması
Mevzuat-Yasal	- İŞKUR aracılığı ile yardımcı personel hizmetlerinin az da olsa karşılanabilmesi
Ekolojik	STK, Belediye vs. kurumlarla çok iyi bir iletişim içinde bulunmamız.

Tehditler

Politik	Civardaki yerleşkenin gruplara ayrılması.
Ekonomik	- Okulumuz kayıt alanındaki aileler arasındaki sosyo-ekonomik farklılıklar
Sosyolojik	-Velinin ilgisinin beklenen düzeyde olmaması
Teknolojik	Öğrencilerin ulaşabileceği yerlerde kontrolsüz internet kafelerin bulunması
Mevzuat-Yasal	-Kanun ve MEB Mevzuatının sık değişmesi
Ekolojik	- Parçalanmış ailelerin sayısında artış olması

Gelişim ve Sorun Alanları

Gelişim ve sorun alanları analizi ile GZFT analizi sonucunda ortaya çıkan sonuçların planın geleceğe yönelim bölümü ile ilişkilendirilmesi ve buradan hareketle hedef, gösterge ve eylemlerin belirlenmesi sağlanmaktadır.

Gelişim ve sorun alanları ayrımında eğitim ve öğretim faaliyetlerine ilişkin üç temel tema olan Eđitime Erişim, Eđitimde Kalite ve kurumsal Kapasite kullanılmıştır. Eđitime erişim, öğrencinin eğitim faaliyetine erişmesi ve tamamlamasına ilişkin süreçleri; Eđitimde kalite, öğrencinin akademik başarısı, sosyal ve bilişsel gelişimi ve istihdamı da dâhil olmak üzere eğitim ve öğretim sürecinin hayata hazırlama evresini; Kurumsal kapasite ise kurumsal yapı, kurum kültürü, donanım, bina gibi eğitim ve öğretim sürecine destek mahiyetinde olan kapasiteyi belirtmektedir.

Eđitime Eriřim	Eđitimde Kalite	Kurumsal Kapasite
Okullařma Oranı	Akademik Bařarı	Kurumsal İletiřim
Okula Devam/ Devamsızlık	Sosyal, Kltrel ve Fiziksel Geliřim	Kurumsal Ynetim
Okula Uyum, Oryantasyon	Sınıf Tekrarı	Bina ve Yerleřke
zel Eđitime İhtiyaç Duyan Bireyler	İstihdam Edilebilirlik ve Ynlendirme	Donanım
Yabancı đrenciler	đretim Yntemleri	Temizlik, Hijyen
Hayatboyu đrenme	Ders araç gereçleri	İř Gvenliđi, Okul Gvenliđi
		Tařıma ve servis

Geliřim ve sorun alanlarına iliřkin GZFT analizinden yola ıkılarak saptamalar yapılırken yukarıdaki tabloda yer alan ayırmda belirtilen temel sorun alanlarına dikkat edilmesi gerekmektedir.

Gelişim ve Sorun Alanlarımız

1.TEMA: EĞİTİM VE ÖĞRETİME ERİŞİM	
1	Okul öncesinde okullaşma oranı,Derslik sayısındaki yetersizlik
2	Ortaokulda okullaşma ve devamsızlık
3	Zorunlu eğitimden erken ayrılma
4	Dezavantajlı çevrelerden gelen çocuklar
5	Okul terk oranları
6	Özel eğitime ihtiyaç duyan bireylerin uygun eğitime erişimi
7	Hayat boyu öğrenmeye katılım.

2.TEMA: EĞİTİM VE ÖĞRETİMDE KALİTE	
1	Okul yönetiminin sosyal, kültürel ve sportif faaliyetlere ayırdığı zaman
2	Yabancı dil yeterliliği
3	Uluslararası hareketlilik programlarına katılım
4	Öğrencinin ilgi ve yetenekleri konusunda gelişiminin sağlanması(Çocuk Kulüpleri)
5	BİLSEM'lere seçilen öğrencileri tanılama
6	Uygun eğitim ortamlarının oluşturulması
7	Okul rehber öğretmenleri ile Sınıf Rehber Öğretmenleri işbirliği,Rehberlik Servisinin Çalışmaları
8	Sosyal, kültürel ve sportif etkinlik alanları
9	Müfredat değişikliklerindeki sıklık

10	Öğretmen ve öğrencinin yeniliklere yaklaşımı
11	Materyal geliştirme
12	Hayat boyu rehberlik hizmetleri
13	Hayat boyu öğrenme kurumlarınca vatandaşlara açılan kurslar
14	Okul sağlığı ve hijyen
15	Rehberlik Servisinden yararlanan birey sayısı
16	Okul güvenliği
17	Yerel, ulusal ve uluslararası sportif müsabakalara katılım
18	Öğrencilere yönelik oryantasyon faaliyetleri
19	Eğitim öğretim sürecinde sanatsal, sportif ve kültürel faaliyetler
20	Üstün yetenekli öğrencilere yönelik eğitim öğretim hizmetleri başta olmak üzere özel eğitim ve yönlendirme.
21	Parçalanmış aileler

3.TEMA: KURUMSAL KAPASİTE

1	İnsan kaynaklarının planlanması ve istihdamı
2	Öğretmenlerde mesleki gelişim
3	İyi yönetim ve iyi organizasyon anlayışı
4	Okulların kendi harcama bütçeleri
5	Özel eğitime ihtiyacı olan öğrencilerin, aile ve diğer paydaş eğitimleri
6	Okul-veli-öğrenci ilişkilerinde iletişim
7	Özel sektör, STK ve yerel yönetimler ile olan işbirliği ve koordinasyon
8	İzleme ve değerlendirme

9	Çalışma ortamları ile sosyal, kültürel ve sportif ortamların iş motivasyonunu sağlayacak biçimde düzenlenmesi
10	Çalışanların ödüllendirilmesi
11	Hizmetiçi eğitim kalitesi
12	Yabancı dil becerileri
13	Okulun fiziki kapasitesi
14	Okul-Aile Birlikleri
15	Stratejik planların uygulanması
16	Basın ve yayın faaliyetleri.
17	İstatistik ve bilgi temini
18	Teknolojik altyapı
19	Diğer kurum ve kuruluşlarla işbirliği
20	Eğitimde bilgi ve iletişim teknolojilerinin kullanımı

BÖLÜM III: MİSYON, VİZYON VE TEMEL DEĞERLER

Okul Müdürlüğümüzün Misyon, vizyon, temel ilke ve değerlerinin oluşturulması kapsamında öğretmenlerimiz, öğrencilerimiz, velilerimiz, çalışanlarımız ve diğer paydaşlarımızdan alınan

görüşler, sonucunda stratejik plan hazırlama ekibi tarafından oluşturulan Misyon, Vizyon, Temel Değerler; Okulumuz üst kurulana sunulmuş ve üst kurul tarafından onaylanmıştır.

MİSYONUMUZ

Düşünme, anlama, araştırma ve sorun çözme yetkinliği gelişmiş; bilgi toplumunun gerektirdiği bilgi ve becerilerle donanmış; millî kültürü ve insanlığın ve demokrasinin evrensel değerlerini içselleştirmiş; iletişime ve paylaşımına açık, sanatsal duyarlılığı ve becerisi gelişmiş; öz güveni, öz saygısı, hak, adalet ve sorumluluk bilinci yüksek; gayretli, girişimci, yaratıcı, yenilikçi, barışçı, sağlıklı ve mutlu bireylerin yetişmesine ortam ve imkân sağlamaktır.

TEMEL DEĞERLERİMİZ

İnsan Hakları ve Demokrasinin Evrensel Deęerleri,

- Çevreye ve Bütün Canlıların Yaşam Haklarına Duyarlılık,
- Analitik ve Bilimsel Bakış,
- Girişimcilik, Yaratıcılık, Yenilikçilik,
- Sanatsal duyarlılık,
- Ahlakilik,
- Saygınlık,
- Adalet
- Tarafsızlık ve Güvenilirlik,
- Katılımcılık,
- Şeffaflık ve Hesap Verebilirlik,

BÖLÜM IV: AMAÇ, HEDEF VE EYLEMLER

TEMA I: EĞİTİM VE ÖĞRETİME ERİŞİM

Eğitim ve öğretime erişim okullaşma ve okul terki, devam ve devamsızlık, okula uyum ve oryantasyon, özel eğitime ihtiyaç duyan bireylerin eğitime erişimi, yabancı öğrencilerin eğitime erişimi ve hayat boyu öğrenme kapsamında yürütülen faaliyetlerin ele alındığı temadır.

Stratejik Amaç 1:

Bireylerin hakkı olan örgün ve yaygın eğitim süreçlerine erişmelerini ve tamamlamalarını sağlayacak imkânlar hazırlamak.

Stratejik Hedef 1.1.Plan dönemi sonuna kadar, Okul Öncesi ve Ortaokul Çağı düzeyindeki öğrencilerin eğitime-öğretime katılım, devam ve tamamlamaları sağlanarak, okul terklerini azaltmak ve okula erişimlerini sağlaması

Hedefin Mevcut Durumu

Ülkemizde 2012 yılında yürürlüğe giren 6287 sayılı kanun ile zorunlu eğitim 4 yıl süreli ilkokul,4 yıl süreli ortaokul ve 4 yıl süreli lise eğitimini kapsayacak şekilde 12 yıla çıkarılmıştır. Kanunun temel amaçlarından biri toplumun ortalama eğitim süresini yükseltmek, bir diğeri ise çocukların ilgi, ihtiyaç ve yetenekleri doğrultusunda yönlendirilmelerini mümkün kılmaktır. Ayrıca 2012/20 sayılı Genelge gereği okulöncesi eğitime de büyük önem verilmekte ve okulöncesi eğitim de okullaşma oranının arttırılması hedeflenmektedir. Bu nedenle Okulumuz İlk ve Ortaokul olmasından sonra Okulumuz Kayıt alanındaki zorunlu eğitim çağında bulunan ve hayat boyu öğrenme imkanlarından faydalanan tüm bireylerin örgün ve yaygın eğitime erişiminin ve tamamlamasının sağlanması için

çalışmalar yapılmaktadır. Okulumuzda herkesin eğitime eşit imkânlarla sahip olması ve kaliteli bir eğitim alması öncelikli hedeflerimizdendir.

Okulumuzda 1. 5.Sınıfa kayıt olan öğrencilerden % 90'ı Okul Öncesi Eğitim alan çocuklardır. Ayrıca kayıt alanımızdaki ilk ve ortaokul çağ nüfusunun da % 99,49 Eğitim öğretime erişimi sağlanmıştır. Okulumuz da hayat boyu öğrenme imkânlarından daha kolay şartlarda ve beklentilerini karşılayacak şekilde eğitim almalarını sağlayıcı çalışmalar devam etmektedir. Okulumuzdaki özel eğitim sınıflarımızda özel eğitime ihtiyacı olan öğrencilere ulaşmayı hedeflemekteyiz.

Eğitimin her kademesinde okullaşma oranlarının, okul öncesine verilen önemin, dezavantajlı bireylerin eğitime erişim imkânlarının artmasını Okul Öncesi ve Temel Eğitimden tüm çağ nüfusunun faydalanmasını hedeflemekteyiz. Okul terklerinin, devamsızlığın ve disiplin olaylarının azalmasını ve hayat boyu öğrenmeye katılım artmasını hedeflemekteyiz.

Performans Göstergeleri

No	PERFORMANS GÖSTERGESİ	Mevcut	HEDEF				
		2018	2019	2020	2021	2022	2023
PG.1.1.a	Kayıt bölgesindeki öğrencilerden okula kayıt yaptıranların oranı (%)	%100	%100	%100	%100	%100	%100
PG.1.1.b	İlkokul birinci sınıf öğrencilerinden en az bir yıl okul öncesi eğitim almış olanların oranı (ilkokul%)	%55	%60	%100	%100	%100	%100
PG.1.1.c	Okula yeni başlayan öğrencilerden oryantasyon eğitimine katılanların oranı (%)	%100	%100	%100	%100	%100	%100
PG.1.1.d	Bir eğitim ve öğretim döneminde 20 gün ve üzeri devamsızlık yapan öğrenci oranı (%)	%1	%1	%0	%0	%0	%0
PG.1.1.e	Bir eğitim ve öğretim döneminde 20 gün ve üzeri devamsızlık yapan yabancı öğrenci oranı (%)	%0	%0	%0	%0	%0	%0
PG.1.1.f	Okulun özel eğitime ihtiyaç duyan bireylerin kullanımına uygunluğu (0-1)	1	1	1	1	1	1
PG.1.1.g	Hayatboyu öğrenme kapsamında açılan kurslara devam oranı (%) (halk eğitimi)	%80	%70	%85	%100	%100	%100
PG.1.1.h	Hayatboyu öğrenme kapsamında açılan kurslara katılan kişi sayısı (sayı) (halkeğitim)	9	6	15	20	20	20

Eylemler:

No	Eylem İfadesi	Eylem Sorumlusu	Eylem Tarihi
1.1.1.	Okul Öncesi Eğitimin Önemi üzerinde durularak çağ nüfusunun %100 nün faydalanması için; Okul öncesi öğrencileri için ev ziyaretleri ve veliye yönelik seminerler düzenlemek	Okul öncesi ve Okul Rehber Öğretmenleri	01 Eylül-20 Eylül
1.1.2	Engelleri nedeniyle Eğitim Öğretime devam edemeyen bireyler tespit edilerek; aileleri bilgilendirilerek evde Eğitim almaları sağlanacaktır.	Okul Müdürü	01 Eylül-20 Eylül
1.1.3	Hayat Boyu Öğrenmenin öneminin üzerinde durularak bilgilendirme toplantıları yapılacaktır.	Rehberlik Servisi, Sınıf Öğretmenleri	Her ayın son haftası
1.1.4	Özel Yetenekli öğrencilerin tespiti ve yönlendirilmesi için tüm öğretmenlere ve velileri bilgilendirme toplantıları yapılacaktır.	Rehberlik Servisi, Sınıf Öğretmenleri	Mayıs 2019
1.1.5	Okula devam konusunda sorunlu öğrencilere ve ailelerine okul rehber öğretmenleri tarafından kişisel ve sosyal rehberlik çalışmaları yapılacaktır	Okul öncesi ve Okul Rehber Öğretmenleri	Her ayın son haftası

TEMA II: EĞİTİM VE ÖĞRETİMDE KALİTENİN ARTIRILMASI

Eğitim ve öğretimde kalitenin artırılması başlığı esas olarak eğitim ve öğretim faaliyetinin hayata hazırlama işlevinde yapılacak çalışmaları kapsamaktadır.

Bu tema altında akademik başarı, sınav kaygıları, sınıfta kalma, ders başarıları ve kazanımları, disiplin sorunları, öğrencilerin bilimsel, sanatsal, kültürel ve sportif faaliyetleri ile istihdam ve meslek edindirmeye yönelik rehberlik ve diğer mesleki faaliyetler yer almaktadır.

Stratejik Amaç 2:

Mevcut eğitim öğretim ortamlarını daha etkin ve verimli hale getirerek, Temel Eğitim kademesindeki bireye eğitim öğretim süreçlerinde; donanımlı, yenilikçi, yaratıcı ve Eğitim ve öğretim süreçlerindeki bireylerin başarı ve kazanımlarını artırarak ulusal ve uluslararası düzeyde çalışmalar yapmak, bilgi beceri tutum ve davranışlar kazanmış ve sorumluluk bilinci yüksek sağlıklı bireyler yetişmesine olanaklar sağlamak

Stratejik Hedef 2.1.Plan dönemi sonuna kadar Öğrencilerin akademik başarı seviyelerini, fiziksel ve ruhsal gelişimlerini artırmaya yönelik etkinlik ve faaliyetler yaparak, Öğrencilerin başarı ve öğrenme kazanımlarını artırmayı sağlayıcı tedbirler almak

Performans Göstergeleri

No	PERFORMANS GÖSTERGESİ	Mevcut	HEDEF				
		2018	2019	2020	2021	2022	2023
PG.1.1.a	Okul öncesi eğitimin farkındalığını artırmaya yönelik yapılan aile eğitimlerinin sayısı	2	3	3	3	4	4
PG.1.1.b	İl genelinde düzenlenen kültürel, sosyal, bilimsel ve sanatsal etkinliklere katılan öğrenci oranı	25	30	35	35	40	50
PG.1.1.c.	Ortaokuldan Liseye geçen öğrencilerin Türkçe Dersi Yıl sonu not ortalaması	74	74	76	77	78	80
PG.1.1.d.	Ortaokuldan Liseye geçen öğrencilerin Matematik Dersi Yıl sonu not ortalaması	75	75	75	77	78	80
PG.1.1.e.	Ortaokuldan Liseye geçen öğrencilerin Fen Ve Tekn. Dersi Yılsonu not ortalaması	78	78	79	80	81	85
PG.1.1.f.	Ortaokuldan Liseye geçen öğrencilerin Sosyal Bil. Dersi Yılsonu not ortalaması	78	78	80	81	83	85
PG.1.1.g.	Ortaokuldan Liseye geçen öğrencilerin Yabancı Dil Dersi Yılsonu not ortalaması	68	68	69	70	71	72
PG.1.1.h.	Ortaokuldan Liseye geçen öğrencilerin Din K.VeAhl. Bil. Dersi Yılsonu not ortalaması	87	88	89	90	92	95
PG.1.1.ı.	Takdir, Teşekkür Alan Öğrenci Oranı	40	45	45	50	55	60

PG.1.1.j.	Rehberlik Servisinden Yararlanan Öğrenci oranı	45	50	50	50	50	50
PG.1.1.k.	Rehberlik Servisinden Yararlanan Veli oranı	38	40	41	42	42	45
PG.1.1.l.	EBA'nın etkin kullanımı için Öğretmenlere yönelik Okulda verilen Eğitim Sayısı	2	2	3	3	3	3
PG.1.1.m.	EBA'nın etkin kullanımı için verilen eğitime katılan Öğretmen oranı	100	100	100	100	100	100
PG.1.1.n.	Sağlıklı beslenmeyi teşvik edici faaliyet sayısı	2	2	2	2	2	2

Eylemler

No	Eylem İfadesi	Eylem Sorumlusu	Eylem Tarihi
1.1.1.	Başarı gösteren öğrencileri motive edecek çalışmalar yapılacaktır. Ödüllendirilmeleri.	Eğitim Öğretim Birimleri	Her ayın ilk haftası
1.1.2	Güvenli eğitim öğretim ortamı oluşturulması için gerekli tedbirleri almak. Okul giriş kapısında güvenlik görevlisi bulundurulması.	Okul aile Birliği yönetim Kurulu	Eylül 2019
1.1.3	Öğrencilerin başarısını artırmak, çeşitli etkinlikler ve sportif faaliyetlerini gerçekleştirmeleri için yerel yönetimler ve ilgili paydaşlarla işbirliği çalışmaları yapılacaktır.	Okul Müdürlüğü	Her ayın ilk haftası
1.1.4	Öğretmenlerin mesleki gelişimlerinin sağlanmasına yönelik hizmet içi eğitim çalışmaları yapılacak ve ihtiyaç duyulduğunda işbirliğine gidilecektir.(Üniversite, STK, vb).	Sınıf Rehber Öğretmenleri	Her dönemin ilk haftası
1.1.5	Tüm paydaşların özel yetenekli bireylerin eğitimi konusunda bilgi ve becerileri geliştirilecektir.	Okul Müdürlüğü	Her dönemin ilk haftası
1.1.6	Okul rehber öğretmenleri işbirliği ile örgün eğitim içinde bulunan öğrencilerin Bilişsel sosyal ve eğitsel hazır bulunuşluk düzey tespiti yapılacaktır	Rehberlik Servisi	Her ayın ilk haftası

No	Eylem İfadesi	Eylem Sorumlusu	Eylem Tarihi
1.1.7	Okul sađlığı alanında yönetici, öğretmen ve öğrencilerimizde farkındalık yaratmak için toplantılar düzenlenecektir	Okul ve Sınıf Rehberlik Öğretmenleri	Her ayın ilk haftası
1.1.8	Bilgisayar teknolojisinin ve EBA'nın etkin ve verimli kullanılması için bilgisayar formatörüyle iş birliği yapılarak öğretmenlere yönelik uygulamalı hizmetçi eğitim çalışmaları yapılacaktır	B.T.Formatör Öğretmeni	Her dönemin ilk haftası

Stratejik Hedef 2.2. Öğrencilere yönelik güçlü bir okul içi ve dışı sosyal etkinlik faaliyeti gerçekleştirmek. Okul kültürünü geliştirmek.

Performans Göstergeleri

No	PERFORMANS GÖSTERGESİ	Mevcut	HEDEF				
		2018	2019	2020	2021	2022	2023
PG.1.1.a	Okulda düzenlenen sanatsal,bilimsel,kültürel ve Sportif faaliyet sayısı	5	7	8	10	10	11
PG.1.1.b	İl genelinde düzenlenen kültürel, sosyal, bilimsel ve sanatsal etkinliklere katılan öğrenci oranı	11	12	22	22	30	30
PG.1.1.c.	Spor lisansı olan öğrenci oranı	20	20	25	25	30	30
PG.1.1.d.	İl düzeyinde yapılan sportif müsabakalarda ödül alan öğrenci oranı	3	6	8	10	11	12
PG.1.1.e.	Öğrenci başına okunan kitap sayısı	20	25	30	31	34	35
PG.1.1.f.	Öğrenci ve Velilere yönelik düzenlenen şenlik ve Etkinlik sayısı	4	5	6	6	7	7

Eylemler

No	Eylem İfadesi	Eylem Sorumlusu	Eylem Tarihi
1.1.1.	Okul Kütüphanesinin haftada bir saat tüm sınıflara ayrılarak;Okuma saati düzenlenmesi, okul kütüphanelerinde öğretmen ,veli ve öğrencilere yönelik süreli yayınlar bulundurulması.	İlgili Müdür Yrd. Rehberlik Servisi, Sınıf Öğretmenleri	Eylül 2019
1.1.2	Okulumuzdaki sosyal ve sportif faaliyetlerin sayısını ve çeşidini artırmak için çalışmalar yapılması	İlgili Müdür Yrd. Rehberlik Servisi, Sınıf Öğretmenleri	Ekim 2019
1.1.3	Her öğretim yılı sonunda tüm Öğrenci, Veli ve Personelimizin katılacağı yılsonu şenliği düzenlemek.	İlgili Müdür Yrd. Rehberlik Servisi, Sınıf Öğretmenleri	Haziran 2019
1.1.4	Okul aile birliğinin desteği ile kitap alımı gerçekleştirmek.	İlgili Müdür Yrd. Rehberlik Servisi, Sınıf Öğretmenleri	Ağustos 2019
1.1.5	Sanatsal, kültürel ve sportif faaliyetlerin artırılması için Okul Çok Amaçlı Salonu; Milli Eğitim Müdürlüğü, Okul Aile Birliği bütçe imkânları ve hayırsever desteği ile Eğitim Ve Öğretime kazandırılacaktır	İlgili Müdür Yrd. Rehberlik Servisi, Sınıf Öğretmenleri	Ocak 2020

Stratejik Hedef 2.3.Uluslararası yabancı dil yeterliliği olan bireylerin yetiştirilmesi ve hareketliliğini sağlamak

Performans Göstergeleri

No	PERFORMANS GÖSTERGESİ	Mevcut	HEDEF				
		2018	2019	2020	2021	2022	2023
PG.1.1.a	Yabancı Dil sınavlarındaki yıl sonu not ortalamaları.	-	4	4,2	4,4	4,5	4.5
PG.1.1.b	Uluslararası hareketlik programlarına/projelerine katılan yönetici sayısı	-	1	1	1	1	1
PG.1.1.c.	Uluslararası hareketlik programlarına/projelerine katılan öğretmen sayısı	-	1	2	2	3	4
PG.1.1.d.	Uluslararası hareketlik programlarına/projelerine katılan öğrenci sayısı	-	-	4	4	4	4
PG.1.1.e.	Okulumuzda yapılan yabancı dil ile ilgili faaliyet sayısı	-	1	2	2	2	2
PG.1.1.f.	Okulumuzda yapılan yabancı dil ile ilgili	-	350	440	440	440	440

	faaliyetlere katılan öğrenci sayısı						
--	-------------------------------------	--	--	--	--	--	--

Eylemler

No	Eylem İfadesi	Eylem Sorumlusu	Eylem Tarihi
1.1.1.	Yabancı dil öğretimi konusunda Aksaray Üniversitesi Eğitim Fak. Yabancı Diller Bölümü ile işbirliği yapılarak yabancı dil öğretimi alanında Öğretmen ve öğrencilerimize bilgilendirme ve bilinçlendirme çalışmaları yapılacaktır	Aksaray Üniversitesi ve Selçuk Üniversitesi Eğitim Fak. İngilizce Öğretmenleri ve Strateji Geliştirmeden sorumlu idareciler	Her dönemin ilk haftası
1.1.2	Ulusal ve uluslararası yabancı dil eğitimini destekleyen tüm proje ve hareketlilikler yakından takip edilerek öğretmen ve öğrencilere bilgilendirme ve bilinçlendirme çalışmalarına hız verilecektir	İngilizce Öğretmenleri ve Strateji Geliştirmeden sorumlu idareciler	Her dönemin ilk haftası
1.1.3	DYNED sisteminin okulumuz öğrencileri tarafından etkin verimli kullanılması için İngilizce Öğretmenlerimiz tarafından takibi yapılarak internet sayfamızda kullanma oranlarının yayınlanması sağlanacaktır	İngilizce Öğretmenleri ve Strateji Geliştirmeden sorumlu idareciler	Her ayın ilk haftası
1.1.4	Yabancı dil öğretiminde, yenilikçi yaklaşımların tanıtılıp yaygınlaştırılması için çalışmalar	İngilizce Öğretmenleri ve Strateji	Her ayın ilk haftası

No	Eylem İfadesi	Eylem Sorumlusu	Eylem Tarihi
	yapılacaktır.	Geliştirmeden sorumlu idareciler	

TEMA III: KURUMSAL KAPASİTE

Stratejik Amaç 3:

Eđitime eriřimi ve eđitimde kaliteyi artıracak etkin ve verimli iřleyen bir kurumsal yapıyı tesis etmek için Yetiřmiř insan kaynakları ile fiziki ve mali alt yapısını tamamlamıř, kurumsallařmasını sađlamıř, biliřim teknolojilerini iyi kullanan bir kurum oluřturmak

Stratejik Hedef 3.1.

İnsan kaynaklarının eđitimi, geliřtirilmesi ve yönetimi için gerekli planlamanın yapılmasını sađlamak.

Performans Göstergeleri

Performans Göstergeleri		2018	2019	2020	2021	2022	2023
PG.3.1.a	Okul Öncesi Eğitiminde Öğretmen başına düşen öğrenci sayısı	20	19	20	21	22	23
PG.3.2.b	Ortaokul Eğitiminde Öğretmen başına düşen öğrenci sayısı	18	18	18	18	18	18
PG.3.3.c.	Merkezi ve Mahalli Hizmetiçi Eğitim Faaliyetine katılan Öğretmen oranı	2	3	5	6	6	7
PG.3.4.d.	Akademik Kariyer yapan Personel oranı	5	5	6	6	6	7

Eylemler

No	Eylem İfadesi	Eylem Sorumlusu	Eylem Tarihi
1.1.1.	Hizmet içi eğitim faaliyetlerinin nitelik açısından geliştirilmesi, daha fazla HİE faaliyeti teklifinin yapılması, eğitim kalitesinin artırılması, hizmet sunan personelin yeterliliği sağlanacaktır. Bu alanda ilgili paydaşlarla işbirliği yapılacaktır.	Öğretmenler,	Her dönemin ilk haftası
1.1.2	Öğretmenler, mesleki gelişmeleri için sadece, öğrencileri daha iyi tanımaya, anlamaya çalışmakla kalmayıp, aynı zamanda kendini değerlendirme yeteneklerini de geliştirecek doğrultuda sürekli kendilerine ve kullandıkları öğretme yaklaşımına ilişkin eğitimlere yönlendirmeleri ve katılımlarının artırılması sağlanacaktır	Müdür Yardımcısı	Her dönemin ilk haftası
1.1.3	Personelin çalışma motivasyonunu ve iş tatminini artırmaya yönelik tedbirler alınacaktır.	Okul Müdürü	Her dönemin ilk haftası

No	Eylem İfadesi	Eylem Sorumlusu	Eylem Tarihi
1.1.4	Periyodik uygulamalarla çalışan memnuniyeti ölçümleri yaparak, değerlendirmesi için gerekli çalışmalarda bulunulacaktır	Okul Rehber Öğretmenleri	Her ayın ilk haftası
1.1.5	İnsan kaynakları gündelik çalışmaları birer sisteme bağlayarak kendi alanlarında daha ileri çalışmalar için güvenilir veri temelleri oluşturmaları, bu sayede Toplam Kalite Yönetimi uygulamaları için de kolaylaştırıcı bir zemin sağlamak için güncel ihtiyaçları doğrultusunda çalışmalar yürütülecektir.	Rehberlik Servisi	Her dönemin ilk haftası

Stratejik Hedef 3.2.

Plan dönemi sonuna kadar kaynakları doğru, verimli kullanarak Okulumuzun eğitim ortamları, fiziki mekanları, kaynak ve ekipmanları ile çağın koşullarına ve coğrafi risklere uygun eğitim öğretim ortamı ihtiyaçlarını karşılamak

Performans Göstergeleri

No	PERFORMANS GÖSTERGESİ	Mevcut	HEDEF
----	-----------------------	--------	-------

		2018	2019	2020	2021	2022	2023
PG.3.1.a	Ortaokulda derslik sayısı	9	9	9	9	9	9
PG.3.1.b	Ortaokulda derslik başına düşen öğrenci sayısı	22	22	22	22	22	22
PG.3.1.f	Kütüphanedeki kitap sayısı	-	980	1000	1200	1300	1500
PG.3.1.g	Kütüphaneden faydalanan öğrenci oranı	-	50	100	100	100	100
PG.3.1.h	Projeksiyon sayısı	5	5	5	5	5	5
PG.3.1.i	Yazıcı sayısı	3	3	4	4	4	4
PG.3.1.j	Bilgisayar sayısı	22	22	23	25	27	30

Not: Bütün sınıflarımızda akıllı tahta mevcuttur.

Eylemler

No	Eylem İfadesi	Eylem Sorumlusu	Eylem Tarihi
1.1.1	Sınıf mevcutları ile ilgili hedefler doğrultusunda oluşacak fiziki mekân ihtiyacının karşılanması ile ilgili çalışmalar yapılacaktır.	Okul Aile Birliği Yönetim Kurulu	Ocak 2020
1.1.2	Okulumuzun ders ve laboratuvar araç-gereçleri, makine-teçhizat dahil her türlü donatım malzemesi ihtiyaçlarını, öğretim programlarına ve teknolojik gelişmelere uygun	Okul Aile Birliği Ve İlgili Müdür Yardımcısı	Eylül 2019

No	Eylem İfadesi	Eylem Sorumlusu	Eylem Tarihi
	olarak zamanında karşılanması için tedbirler alınacaktır.		

V. BÖLÜM: MALİYETLENDİRME

2019-2023 Stratejik Planı Faaliyet/Proje Maliyetlendirme Tablosu

Kaynak Tablosu	2019	2020	2021	2022	2023	Toplam
Genel Bütçe	---	---	---	---	---	---
Valilikler ve Belediyelerin Katkısı	2.000	2000	2500	3000	3000	3500
Diğer (Okul Aile Birlikleri)	3000	3000	3500	3500	4000	4500
TOPLAM	5000	5000	6000	6500	7000	8000

VI. BÖLÜM: İZLEME VE DEĞERLENDİRME

Okulumuz Stratejik Planı izleme ve değerlendirme çalışmalarında 5 yıllık Stratejik Planın izlenmesi ve 1 yıllık gelişim planının izlenmesi olarak ikili bir ayrıma gidilecektir.

Stratejik planın izlenmesinde 6 aylık dönemlerde izleme yapılacak denetim birimleri, il ve ilçe millî eğitim müdürlüğü ve Bakanlık denetim ve kontrollerine hazır halde tutulacaktır.

Yıllık planın uygulanmasında yürütme ekipleri ve eylem sorumlularıyla aylık ilerleme toplantıları yapılacaktır. Toplantıda bir önceki ayda yapılanlar ve bir sonraki ayda yapılacaklar görüşülüp karara bağlanacaktır.

